 <b>JWRC</b> <b>水道ホットニュース</b>	<p>(財)水道技術研究センター 〒105-0001 東京都港区虎ノ門2-8-1 虎ノ門電気ビル2F TEL 03-3597-0214, FAX 03-3597-0215 E-mail <a href="mailto:jwrchot@jwrc-net.or.jp">jwrchot@jwrc-net.or.jp</a> URL <a href="http://www.jwrc-net.or.jp">http://www.jwrc-net.or.jp</a></p>
---	---

## 平成20年度における石綿セメント管残存延長 —水道統計に基づく試算結果(その1)—

### (はじめに)

平成16年6月に策定・公表された「水道ビジョン」のレビューを行うため、厚生労働省では平成19年4月に「水道ビジョンフォローアップ検討会」を設置し、同検討会において審議が行われてきました。そして、新たに「レビューに基づく水道施策の重点取組項目」を示すなど、より充実した具体的な指針とするため、水道ビジョンを改訂することとされ、厚生労働省では、平成20年7月に「水道ビジョン改訂版」を策定・公表しています。

そして、この「水道ビジョン改訂版」では、「重点取組項目」の中で「石綿セメント管」について以下のように記述されています。

[参考] 水道ビジョン改訂版(平成20年7月) —抜粋—

#### (3) 災害対策等の充実

○耐震性が特に低い石綿セメント管について、早期に適切な耐震性能を有する管種・継手へ布設替えが図られるよう、取組を推進する。

このように、石綿セメント管は耐震性が特に低く、早期の布設替えが求められていることもあり、全国的な状況、都道府県別にみた状況、水道事業体別にみた状況などについて具体的なデータに基づいて把握するため、以下に「平成20年度水道統計」に基づく「平成20年度における石綿セメント管残存延長」の試算結果を中心に紹介することとします。

(注1) 以下に示す石綿セメント管残存延長データ等は、「上水道事業及び水道用水供給事業」を対象としており、簡易水道事業は含んでいないので留意願います。

(注2) 水道ホットニュース第131号～第133号では「平成18年度における石綿セメント管残存延長—水道統計に基づく試算結果」を、第182号～第185号では「平成19年度における石綿セメント管残存延長—水道統計に基づく試算結果」を掲載しています。

## 1. 石綿セメント管残存延長の推移（上水道＋用水供給）

表1-1、図1-1及び図1-2は、石綿セメント管残存延長の推移を示したものである。

残存延長全体でみると、石綿セメント管の撤去等の取り組みの進展により、平成20年度は平成13年度に比べて半分以下（42.5%）となっている。しかしながら、合計では約1万km余りの残存延長があり、引き続き取り組みの推進が求められる。

なお、特に「配水本管に用いられている石綿セメント管」の残存延長は、平成19年度から平成20年度にかけて大幅な減少（H20/H19：56.2%で、43.8%の減）となっているが、これは配水本管に用いられている石綿セメント管の撤去等が大幅に進んだのではなく、「配水本管と配水支管」の区分を見直して、従来は配水本管としていたものを配水支管に区分を変更した事業者が多くあることに伴うものと考えられる。

表1-1 石綿セメント管残存延長の推移（上水道事業＋水道用水供給事業の合計）

	導水管 (m)	送水管 (m)	配水本管 (m)	配水支管 (m)	合計(m)
平成13年度	1,032,358	777,645	4,669,269	17,174,871	23,654,143
平成14年度	977,102	735,283	4,095,378	15,261,668	21,069,431
平成15年度	916,482	655,301	3,654,070	13,483,198	18,709,051
平成16年度	878,119	613,749	3,171,927	11,969,575	16,633,370
平成17年度	819,847	559,733	2,611,224	10,731,855	14,722,659
平成18年度	758,049	516,664	2,253,094	9,344,807	12,872,614
平成19年度	693,739	476,146	2,024,845	8,141,769	11,336,499
平成20年度	638,351	435,434	1,138,814	7,841,248	10,053,847
H20-H19(m)	▲ 55,388	▲ 40,712	▲ 886,031	▲ 300,521	▲ 1,282,652
H20/H19(%)	92.0	91.4	56.2	96.3	88.7
H20-H13(m)	▲ 394,007	▲ 342,211	▲ 3,530,455	▲ 9,333,623	▲ 13,600,296
H20/H13(%)	61.8	56.0	24.4	45.7	42.5

（注）平成19・20年度における配水本管延長の比較

平成20年度の配水本管延長は、平成19年度に比べて大きく減少（延長で約28,630kmの減、率で対前年度29.5%の減）している。これは、「配水本管と配水支管」の区分を見直して、従来は配水本管としていたものを配水支管に区分を変更した事業者が多くあることが主な理由であると考えられる。

	導水管延長 計(m)	送水管延長 計(m)	配水本管 計(m)	配水支管 計(m)	管路延長合計(m)
H19	10,752,529	29,713,390	97,051,291	472,557,201	610,074,411
H20	10,805,254	30,508,460	68,420,458	508,402,912	618,137,084
H20-H19	52,725	795,070	▲ 28,630,833	35,845,711	8,062,673
H20/H19(%)	100.5	102.7	70.5	107.6	101.3

図1-1 石綿セメント管残存延長(H13~H20) - その1 -

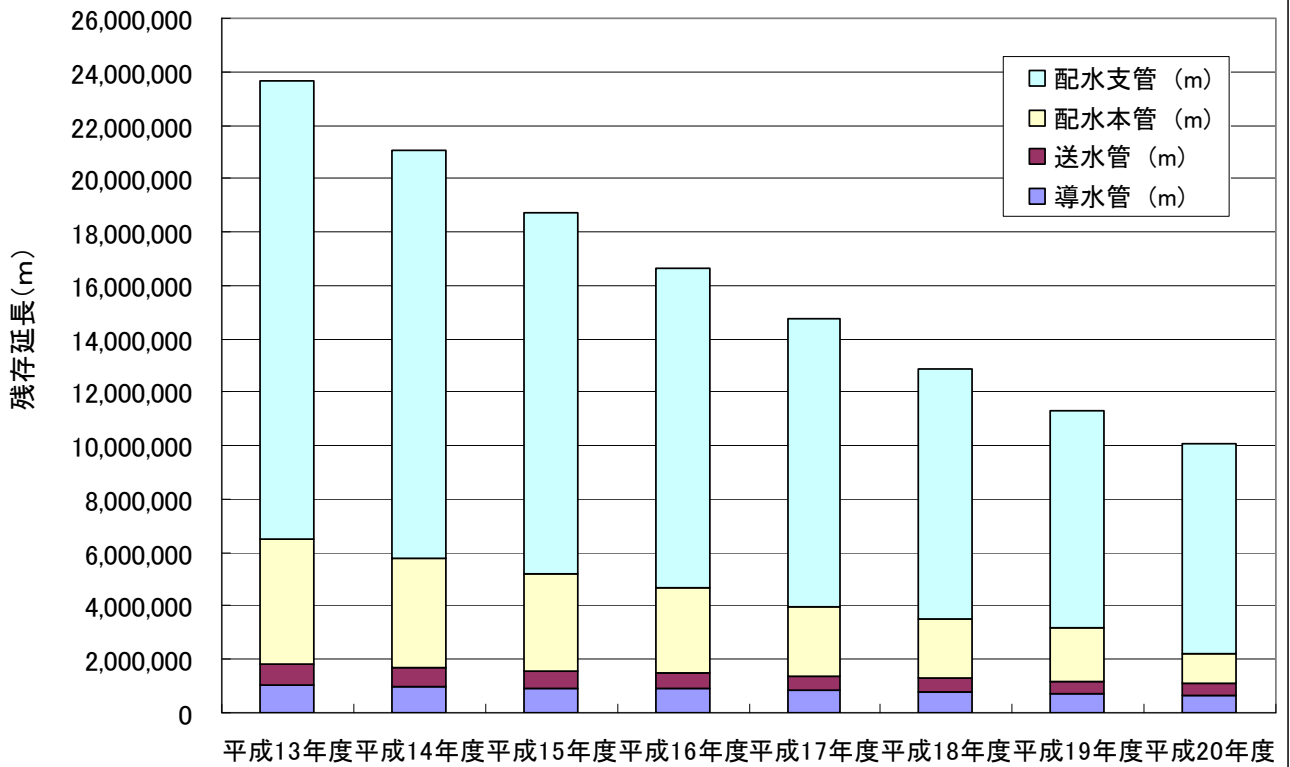
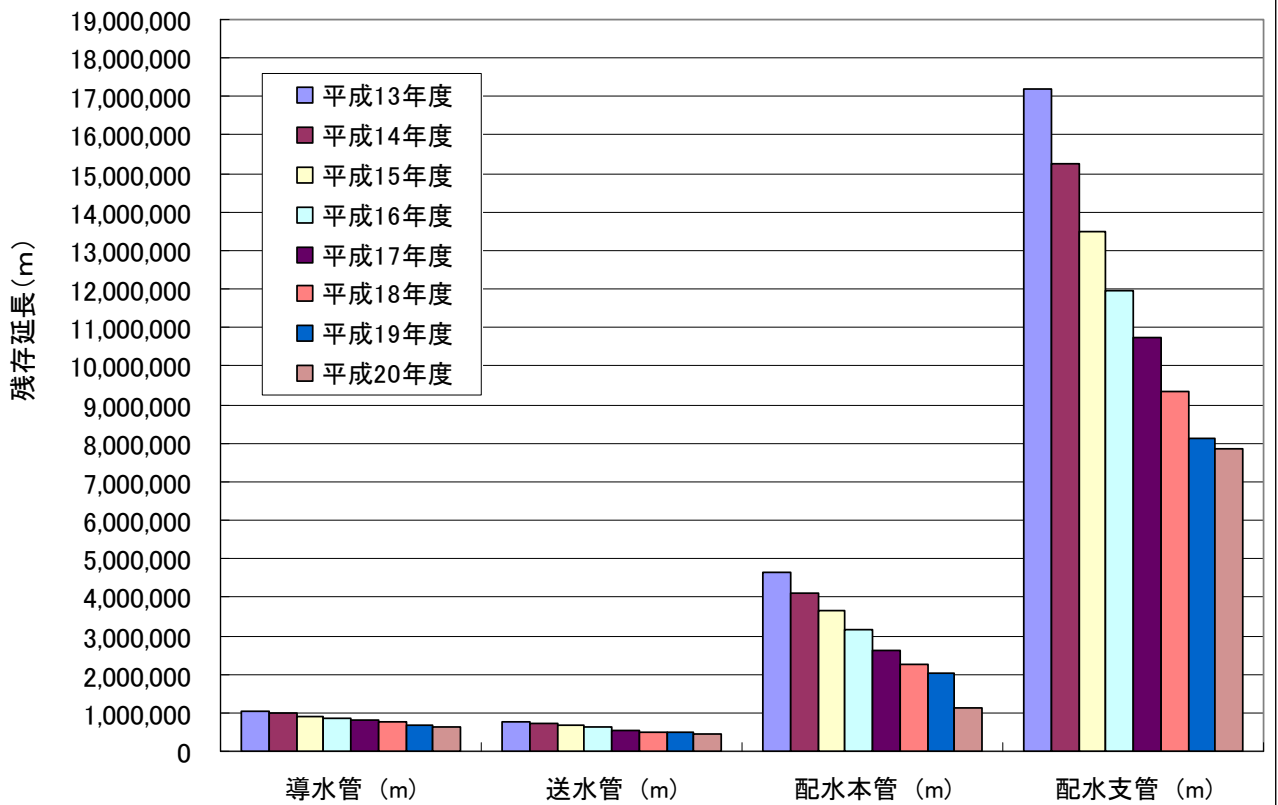


図1-2 石綿セメント管残存延長(H13~H20) - その2 -



## 2. 平成 20 年度における都道府県別石綿セメント管残存延長

表 2-1 は、平成 20 年度における都道府県別石綿セメント管残存延長について、「導水管、送水管、配水本管、配水支管及び合計」の別に、都道府県順に示したものである。

また、表 2-1 は、石綿セメント管残存延長合計の多い都道府県順に示したものである。

[表 2-1] 平成 20 年度における都道府県別石綿セメント管残存延長（都道府県順）

都道府県名	導水管延長 (m)	送水管延長 (m)	配水本管延長 (m)	配水支管延長 (m)	合計 (m)
北海道	58,546	12,581	13,556	225,958	310,641
青森県	12,332	2,205	11,155	309,625	335,317
岩手県	4,396	3,508	7,127	121,810	136,841
宮城県	11,347	5,942	39,824	240,602	297,715
秋田県	23,883	25,514	31,162	97,172	177,731
山形県	9,527	21,575	8,634	126,342	166,078
福島県	16,176	19,911	141,622	272,522	450,231
茨城県	69,359	20,680	15,850	815,743	921,632
栃木県	27,015	16,655	22,173	476,609	542,452
群馬県	53,659	27,204	73,445	585,766	740,074
埼玉県	86,199	16,080	259,094	745,858	1,107,231
千葉県	75,891	30,590	4,002	1,255,154	1,365,637
東京都	3,916	0	127	1,804	5,847
神奈川県	3,367	2,686	18	12,105	18,176
新潟県	10,584	32,581	32,374	471,192	546,731
富山県	41	1,774	10,776	33,722	46,313
石川県	9,398	17,860	1,990	228,498	257,746
福井県	2,482	107	14,330	38,766	55,685
山梨県	1,397	13,103	20,116	83,541	118,157
長野県	30,012	42,407	4,191	158,562	235,172
岐阜県	735	1,800	26,748	43,635	72,918
静岡県	7,383	12,266	54,316	142,846	216,811
愛知県	4,701	1,280	32,379	80,444	118,804
三重県	6,778	2,350	25,256	31,783	66,167
滋賀県	3,920	4,046	22,117	80,091	110,174
京都府	4,435	2,619	5,472	104,334	116,860
大阪府	3,633	1,648	925	36,308	42,514
兵庫県	11,766	8,921	10,674	138,392	169,753
奈良県	12,833	7,782	72,910	56,670	150,195
和歌山県	305	195	19,181	30,031	49,712
鳥取県	2,747	13,231	273	24,545	40,796
島根県	564	7,962	13,620	27,836	49,982
岡山県	8,491	12,166	28,745	91,720	141,122
広島県	443	2,770	175	39,703	43,091
山口県	935	3,171	2,444	33,441	39,991
徳島県	559	67	29,668	39,263	69,557
香川県	4,213	6,253	10,621	90,022	111,109
愛媛県	2,471	5,165	946	25,570	34,152

高知県	0	1,758	2,767	44,686	49,211
福岡県	12,483	4,640	21,983	53,639	92,745
佐賀県	1,275	596	15,800	94,358	112,029
長崎県	12,228	1,158	3,544	14,388	31,318
熊本県	9,082	5,229	17,000	19,637	50,948
大分県	2,189	766	19	20,951	23,925
宮崎県	6,312	7,159	5,043	95,857	114,371
鹿児島県	8,343	7,473	4,622	79,747	100,185
沖縄県	0	0	0	0	0

[表2-2] 平成20年度における都道府県別石綿セメント管残存延長（残存延長合計の多い順）

都道府県名	導水管延長 (m)	送水管延長 (m)	配水本管延長 (m)	配水支管延長 (m)	合計 (m)
千葉県	75,891	30,590	4,002	1,255,154	1,365,637
埼玉県	86,199	16,080	259,094	745,858	1,107,231
茨城県	69,359	20,680	15,850	815,743	921,632
群馬県	53,659	27,204	73,445	585,766	740,074
新潟県	10,584	32,581	32,374	471,192	546,731
栃木県	27,015	16,655	22,173	476,609	542,452
福島県	16,176	19,911	141,622	272,522	450,231
青森県	12,332	2,205	11,155	309,625	335,317
北海道	58,546	12,581	13,556	225,958	310,641
宮城県	11,347	5,942	39,824	240,602	297,715
石川県	9,398	17,860	1,990	228,498	257,746
長野県	30,012	42,407	4,191	158,562	235,172
静岡県	7,383	12,266	54,316	142,846	216,811
秋田県	23,883	25,514	31,162	97,172	177,731
兵庫県	11,766	8,921	10,674	138,392	169,753
山形県	9,527	21,575	8,634	126,342	166,078
奈良県	12,833	7,782	72,910	56,670	150,195
岡山県	8,491	12,166	28,745	91,720	141,122
岩手県	4,396	3,508	7,127	121,810	136,841
愛知県	4,701	1,280	32,379	80,444	118,804
山梨県	1,397	13,103	20,116	83,541	118,157
京都府	4,435	2,619	5,472	104,334	116,860
宮崎県	6,312	7,159	5,043	95,857	114,371
佐賀県	1,275	596	15,800	94,358	112,029
香川県	4,213	6,253	10,621	90,022	111,109
滋賀県	3,920	4,046	22,117	80,091	110,174
鹿児島県	8,343	7,473	4,622	79,747	100,185
福岡県	12,483	4,640	21,983	53,639	92,745
岐阜県	735	1,800	26,748	43,635	72,918
徳島県	559	67	29,668	39,263	69,557
三重県	6,778	2,350	25,256	31,783	66,167
福井県	2,482	107	14,330	38,766	55,685
熊本県	9,082	5,229	17,000	19,637	50,948
島根県	564	7,962	13,620	27,836	49,982

和歌山県	305	195	19,181	30,031	49,712
高知県	0	1,758	2,767	44,686	49,211
富山県	41	1,774	10,776	33,722	46,313
広島県	443	2,770	175	39,703	43,091
大阪府	3,633	1,648	925	36,308	42,514
鳥取県	2,747	13,231	273	24,545	40,796
山口県	935	3,171	2,444	33,441	39,991
愛媛県	2,471	5,165	946	25,570	34,152
長崎県	12,228	1,158	3,544	14,388	31,318
大分県	2,189	766	19	20,951	23,925
神奈川県	3,367	2,686	18	12,105	18,176
東京都	3,916	0	127	1,804	5,847
沖縄県	0	0	0	0	0

図2-1及び図2-2は、平成20年度における石綿セメント管残存延長の多い都道府県順にグラフで示したものである。

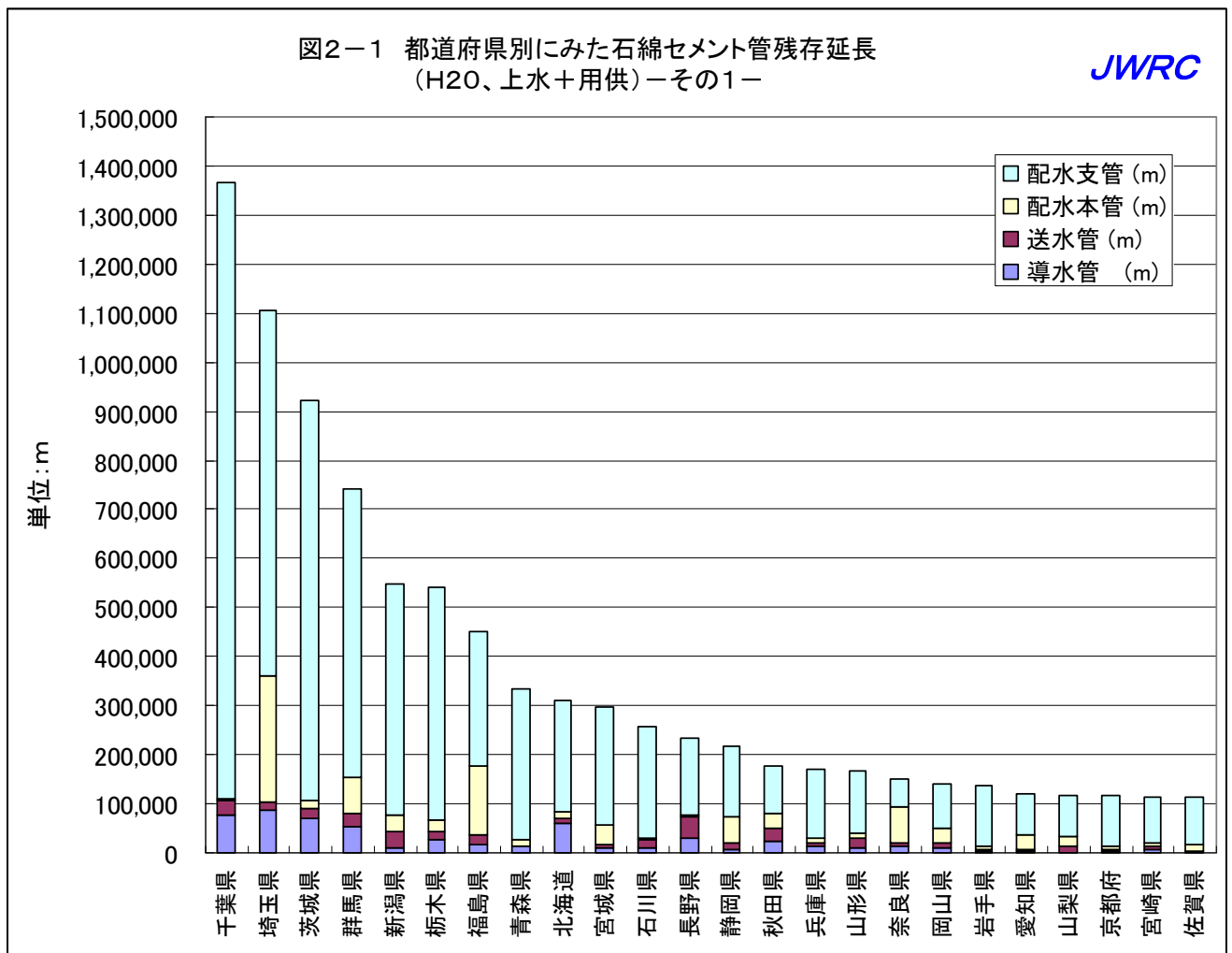
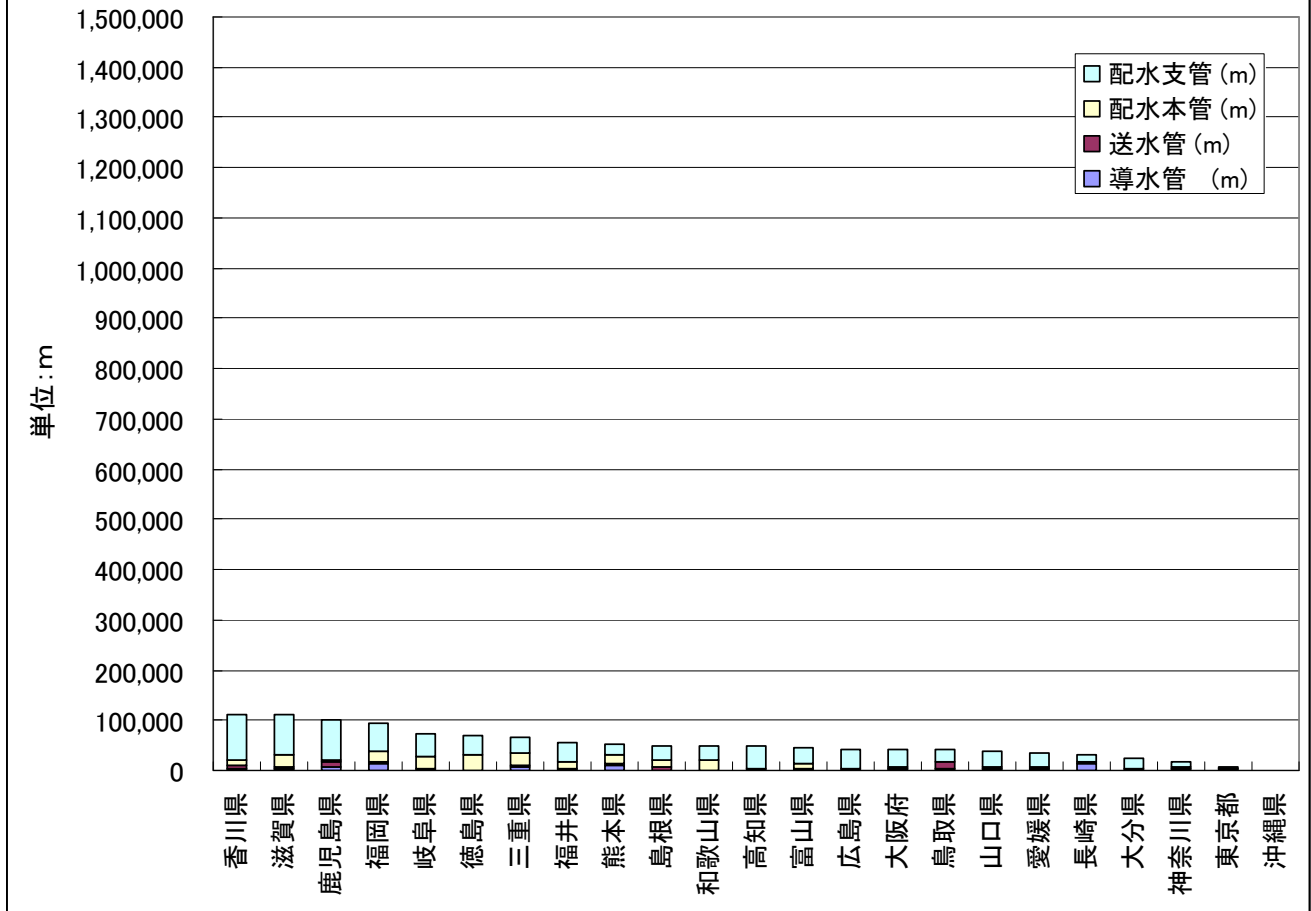


図2-2 都道府県別にみた石綿セメント管残存延長  
(H20、上水+用供) - その2 -

JWRC



### 3. 都道府県別石綿セメント管残存延長の推移 (平成 17~20 年度)

表3、図3-1及び図3-2は、都道府県別にみた石綿セメント管残存延長の推移(平成17~20年度)を示したものである。

[表3] 都道府県別石綿セメント管残存延長比較 (平成 17~20 年度)

都道府県名	H17残存延長合計(m)	H18残存延長合計(m)	H19残存延長合計(m)	H20残存延長合計(m)
北海道	424,846	378,579	338,201	310,641
青森県	514,271	433,687	391,681	335,317
岩手県	182,010	167,134	154,007	136,841
宮城県	394,580	355,454	324,672	297,715
秋田県	256,335	218,986	189,441	177,731
山形県	249,320	210,289	185,417	166,078
福島県	576,662	500,477	475,493	450,231
茨城県	1,152,210	1,076,130	991,289	921,632
栃木県	840,773	714,698	625,239	542,452
群馬県	1,077,493	955,572	837,599	740,074
埼玉県	1,787,748	1,565,959	1,317,110	1,107,231
千葉県	1,727,189	1,601,458	1,486,925	1,365,637
東京都	22,884	15,275	8,777	5,847

神奈川県	35,088	31,111	27,044	18,176
新潟県	842,331	718,846	620,456	546,731
富山県	61,717	49,618	44,468	46,313
石川県	380,387	308,931	274,355	257,746
福井県	128,987	116,879	63,917	55,685
山梨県	149,282	140,679	133,696	118,157
長野県	339,937	291,425	253,959	235,172
岐阜県	112,036	100,524	78,211	72,918
静岡県	362,909	303,921	247,217	216,811
愛知県	263,920	200,604	139,779	118,804
三重県	145,117	94,390	80,249	66,167
滋賀県	174,396	132,911	114,804	110,174
京都府	147,991	154,822	142,694	116,860
大阪府	59,992	55,048	48,549	42,514
兵庫県	296,045	262,349	211,063	169,753
奈良県	203,859	186,104	169,352	150,195
和歌山県	92,093	81,246	76,942	49,712
鳥取県	70,615	56,396	44,002	40,796
島根県	75,843	63,915	55,701	49,982
岡山県	216,107	184,018	169,414	141,122
広島県	76,817	54,016	47,587	43,091
山口県	47,332	41,478	38,318	39,991
徳島県	123,158	104,087	84,484	69,557
香川県	171,874	153,379	125,279	111,109
愛媛県	56,631	52,000	47,033	34,152
高知県	25,647	51,481	52,749	49,211
福岡県	130,056	137,419	118,213	92,745
佐賀県	129,660	117,448	123,703	112,029
長崎県	69,533	42,576	37,481	31,318
熊本県	81,041	66,612	56,745	50,948
大分県	31,210	27,775	25,333	23,925
宮崎県	250,432	150,703	132,405	114,371
鹿児島県	162,590	144,500	123,741	100,185
沖縄県	1,705	1,705	1,705	0
全国	14,722,659	12,872,614	11,336,499	10,053,847



図3-1 都道府県別にみた石綿セメント管残存延長の推移  
(H17~H20) - その1 -

JWRC

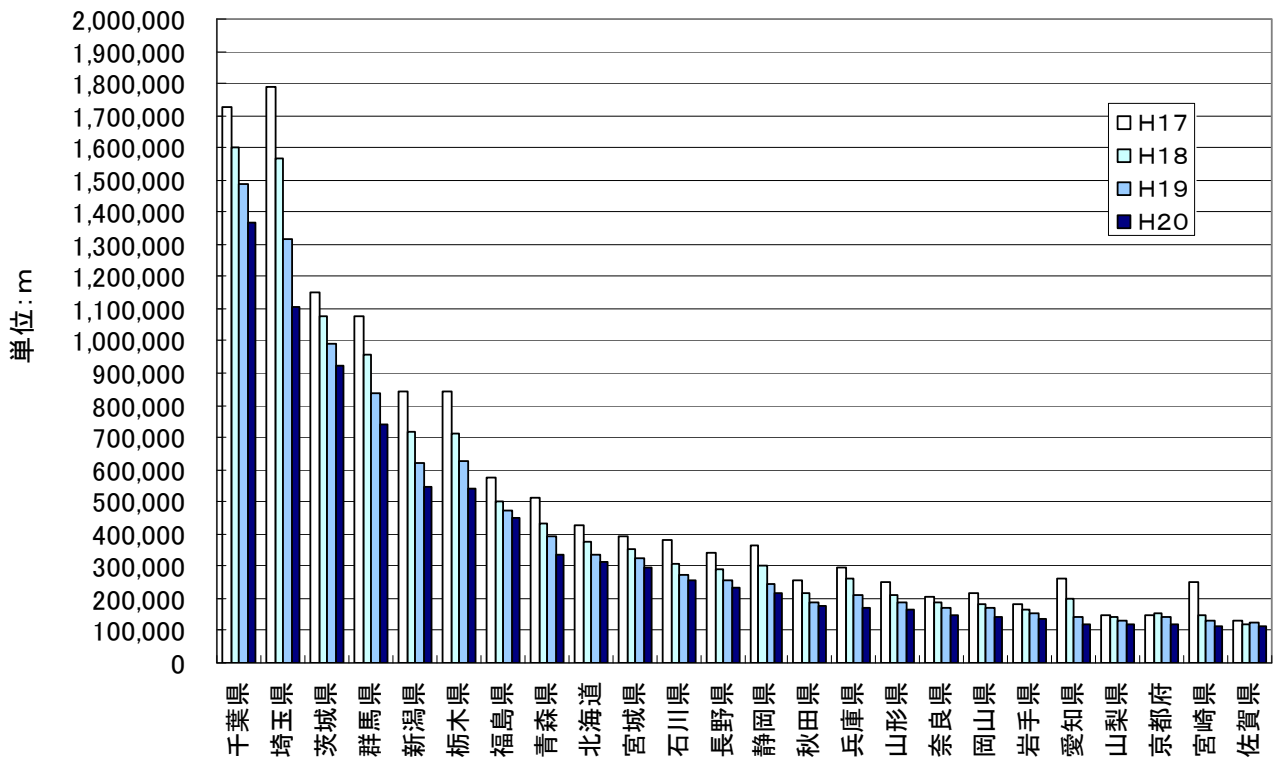
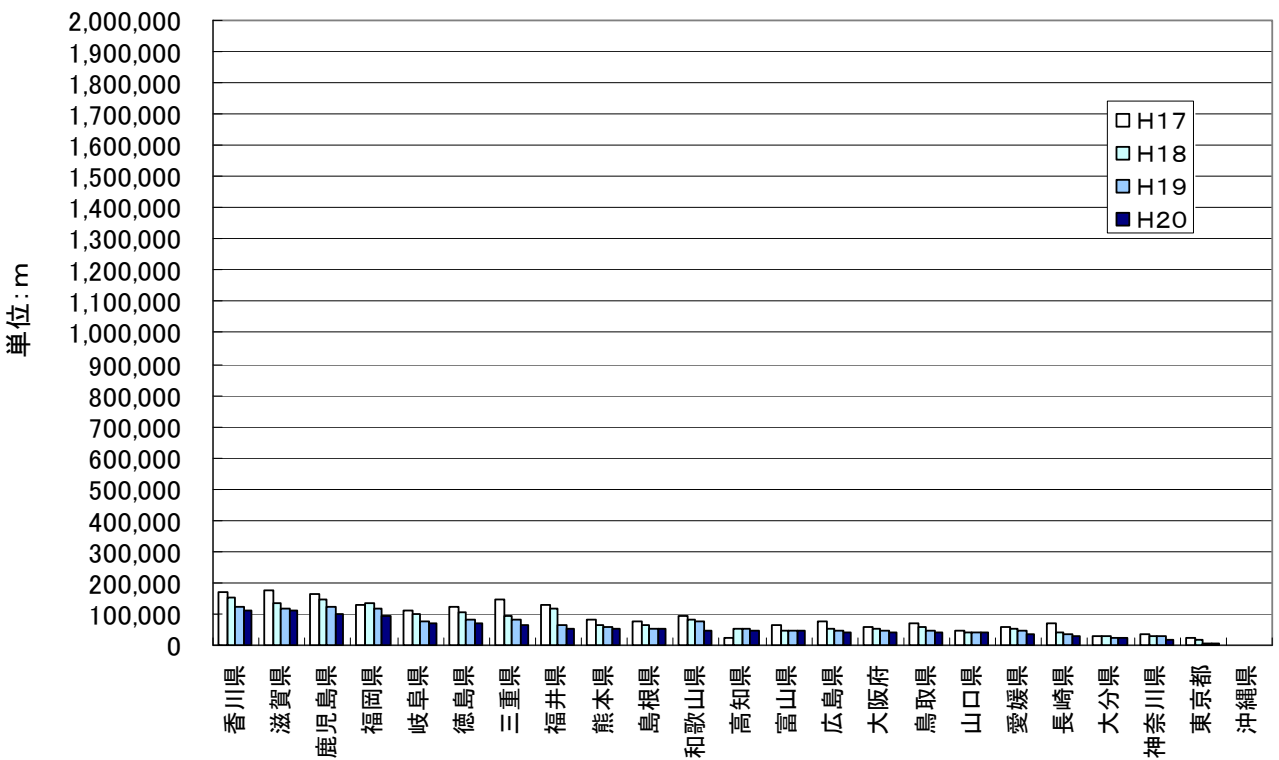


図3-2 都道府県別にみた石綿セメント管残存延長の推移  
(H17~H20) - その2 -

JWRC



(文責) センター常務理事兼技監 安藤 茂

### 配信先変更のご連絡等について

「JWRC水道ホットニュース」配信先の変更・追加・停止、その他ご意見、ご要望等がございましたら、会員様名、担当者様名、所属名、連絡先電話番号をご記入の上、下記までEメールにてご連絡をお願いいたします。  
〒105-0001 東京都港区虎ノ門2-8-1 虎ノ門電気ビル2F (財)水道技術研究センター ホットニュース担当

E-MAIL : [jwrchot@jwrc-net.or.jp](mailto:jwrchot@jwrc-net.or.jp)

TEL 03-3597-0214 FAX 03-3597-0215

また、ご連絡いただいた個人情報は、当センターからのお知らせの配信業務以外には一切使用いたしません。

### 水道ホットニュースのバックナンバーについて

水道ホットニュースのバックナンバー（第58号以降）は、下記アドレスでご覧になれます。

<http://www.jwrc-net.or.jp/hotnews/hotnews-h22.html>