



(公財)水道技術研究センター  
〒105-0001 東京都港区虎ノ門2-8-1  
虎ノ門電気ビル2F  
TEL 03-3597-0214, FAX 03-3597-0215  
E-mail [jwrhot@jwrc-net.or.jp](mailto:jwrhot@jwrc-net.or.jp)  
URL <http://www.jwrc-net.or.jp>

## 地方公営企業年鑑にみる 我が国の水道事業の状況（平成26年度版） （その3）

### 6. 水道事業の資本的支出の推移（法適用）

水道事業の資本的支出の推移は表6及び図6-1～6-2に示すとおりであり、資本的支出の総額は、公的資金補償金免除繰上償還等の実施により、平成19～20年度は企業債償還金が大幅な増額となった。一方、資本的支出の合計額は、平成22年度以降、約1兆7千億円前後で横ばいの状況にあるが、建設改良費は増加傾向にある。

平成26年度の資本的支出の内訳では、企業債償還金は平成25年度比で91.2%に減少したが、建設改良費は平成25年度比で107.7%と増加している。

表6 水道事業の資本的支出の推移(法適用)－金額－

(単位:百万円)

	H9	H10	H11	H12	H13	H14	H15	H16
建設改良費	1,724,897	1,709,176	1,559,272	1,426,315	1,301,329	1,225,919	1,164,098	1,128,840
企業債償還金	424,374	449,012	512,529	503,956	543,521	612,469	668,603	720,312
(うち建設改良のための企業債償還金)	387,124	412,163	450,671	466,869	506,865	572,234	623,613	668,100
その他	79,871	94,134	68,656	65,532	61,791	91,046	83,784	90,047
合計(資本的支出)	2,229,142	2,252,322	2,140,457	1,995,803	1,906,641	1,929,434	1,916,484	1,939,200
	H17	H18	H19	H20	H21	H22	H23	H24
建設改良費	1,053,040	998,837	970,277	985,204	991,056	924,657	926,749	960,787
企業債償還金	770,995	750,038	1,224,427	1,135,090	794,037	693,145	649,906	676,310
(うち建設改良のための企業債償還金)	690,448	674,798	863,902	741,725	654,791	640,446	613,198	625,183
その他	82,746	92,403	83,315	115,138	106,804	98,668	108,143	91,807
合計(資本的支出)	1,906,781	1,841,278	2,278,019	2,235,432	1,891,897	1,716,471	1,684,798	1,728,904
	H25	H26						
建設改良費	991,713	1,067,606						
企業債償還金	629,957	574,332						
(うち建設改良のための企業債償還金)	587,121	558,227						
その他	71,856	73,682						
合計(資本的支出)	1,693,526	1,715,620						

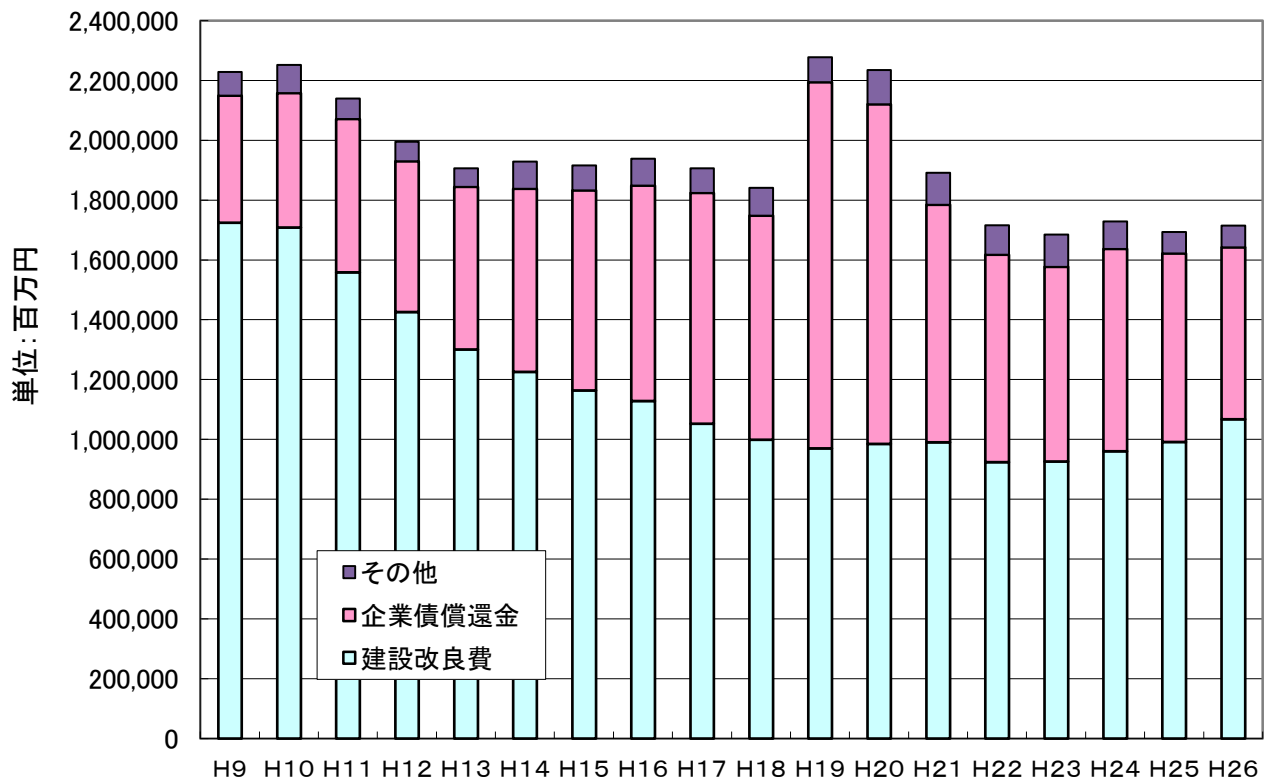


図6-1 水道事業の資本的支出の推移(法適用)－積み上げ－

JWRC

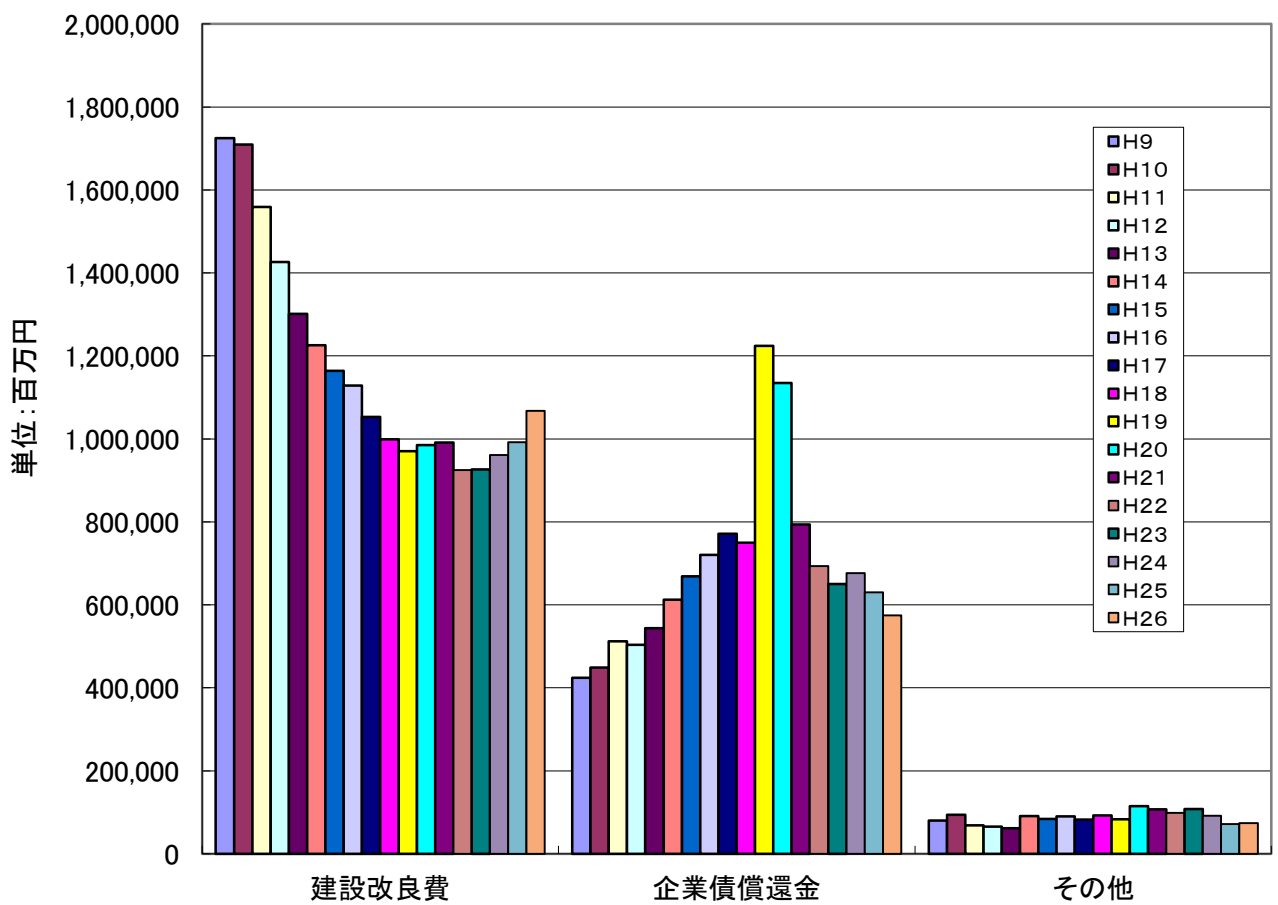


図6-2 水道事業の資本的支出の推移(法適用)－項目別－

JWRC

## 7. 企業債元利償還の状況

企業債の償還については元利均等方式によるものが多いと考えられるので、図 7-1 に示すように、平成 8 年度から平成 16 年度までは企業債元利償還の総額は増加傾向にあったが、平成 16 年度をピークとして減少に転じた。しかし、公的資金補償金免除繰上償還等の実施により、平成 19～20 年度は企業債償還金が大幅な増額となり、企業債元利償還の総額は増加に転じたが、これは一時的なものであり、今後の企業債元金の償還額の減額に寄与するものである。

一方、平成 13 年度を境として、「元金の償還」が「利息の償還」を上回るようになってきている。

また、収益的収支においては既に「支払利息が減少」しているが、資本的収支においても平成 17 年度をピークに（平成 19 年度から平成 24 年度にかけては、公的資金補償金免除繰上償還等の実施という特殊事情があり、例外として、）「企業債償還金（元金）が減少」していくことが見込まれる。

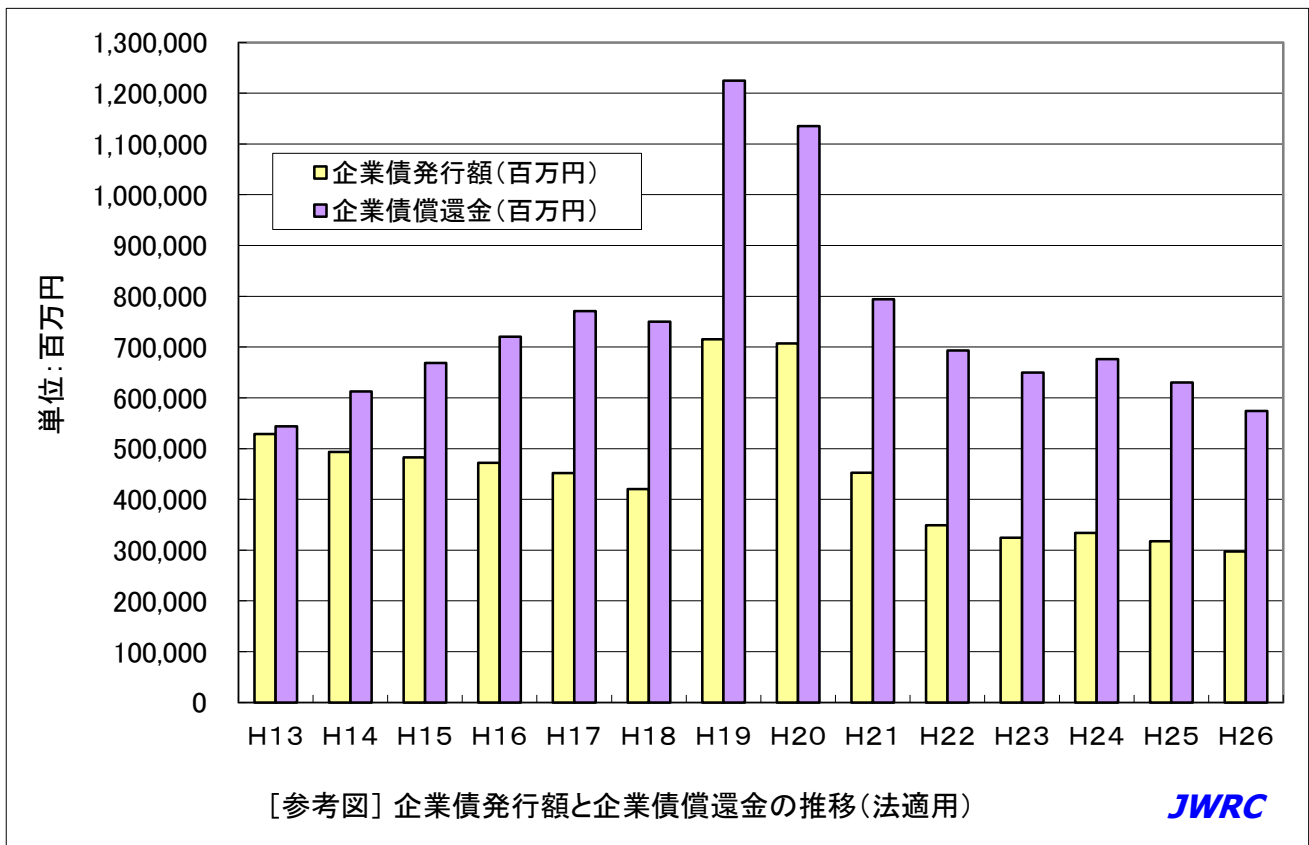


表 7 企業債元利償還の状況(法適用.償還元金は資本的支出のうち建設改良のためのもの)

(単位:百万円)

	H9	H10	H11	H12	H13	H14	H15	H16	H17
料金収入	2,759,812	2,803,696	2,821,471	2,858,951	2,888,334	2,889,590	2,858,035	2,882,934	2,873,553
元金	387,124	412,163	450,671	466,869	506,865	572,234	623,613	668,100	690,448
利息	545,540	537,622	526,074	511,593	503,867	506,939	476,354	449,089	420,306
合計	932,664	949,785	976,745	978,461	1,010,733	1,079,173	1,099,966	1,117,190	1,110,755
	H18	H19	H20	H21	H22	H23	H24	H25	H26
料金収入	2,854,858	2,856,207	2,803,005	2,770,254	2,771,419	2,706,010	2,706,457	2,692,695	2,651,976
元金	674,798	863,902	741,725	654,791	640,446	613,198	625,183	587,121	558,227
利息	388,408	364,256	303,284	265,365	248,262	229,385	214,106	196,990	185,872
合計	1,063,207	1,228,159	1,045,008	920,157	888,708	842,583	839,289	784,111	744,099

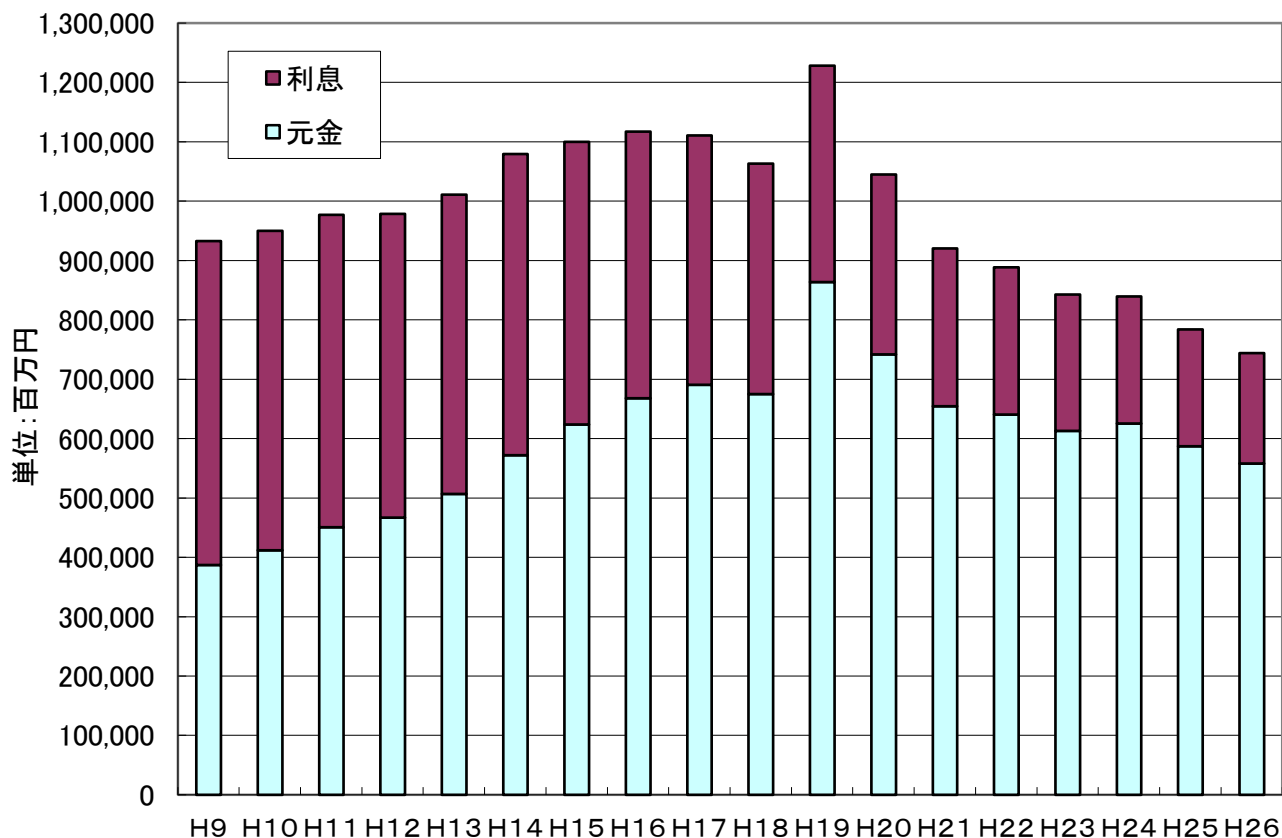


図7-1 企業債償還の状況(法適用、積み上げ)  
 (償還元金は、資本的支出のうち建設改良のためのもの)

JWRC

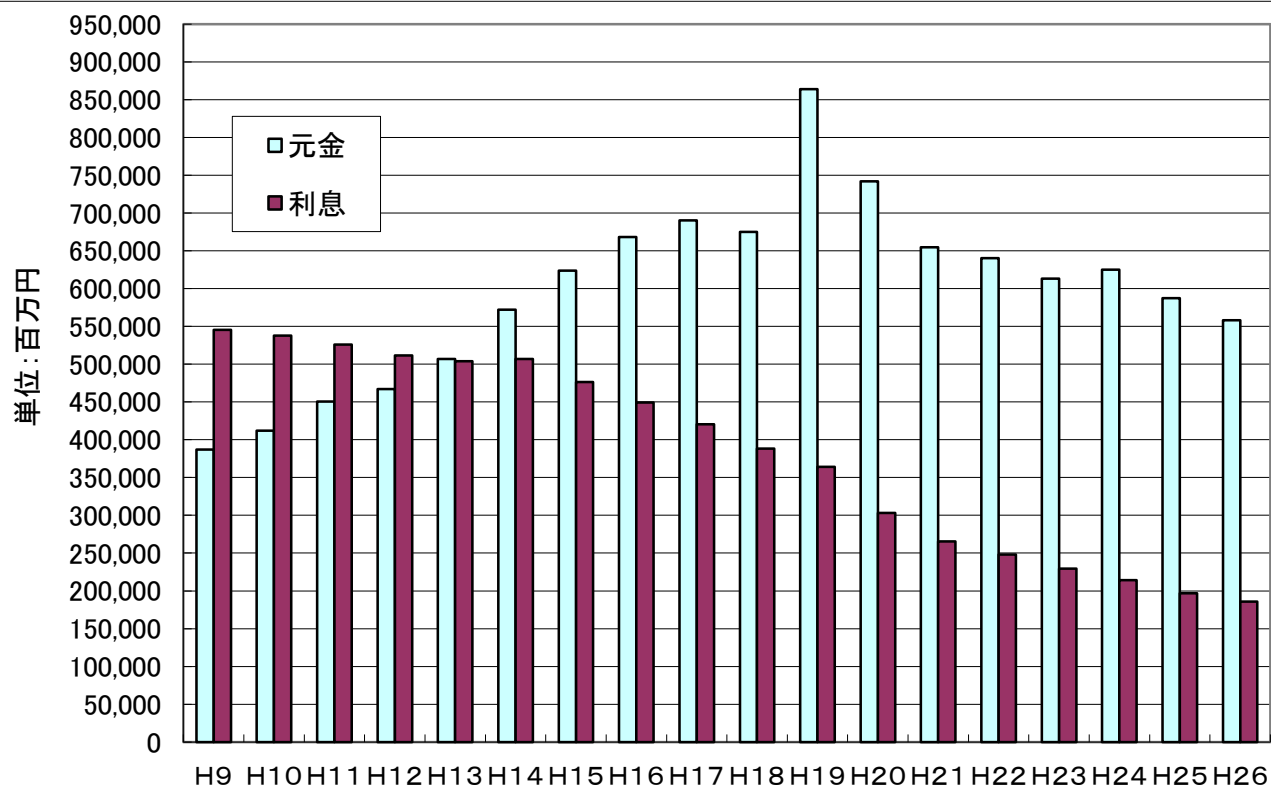


図7-2 企業債元利償還の状況(法適用)  
 (償還元金は、資本的支出のうち建設改良のためのもの)

JWRC

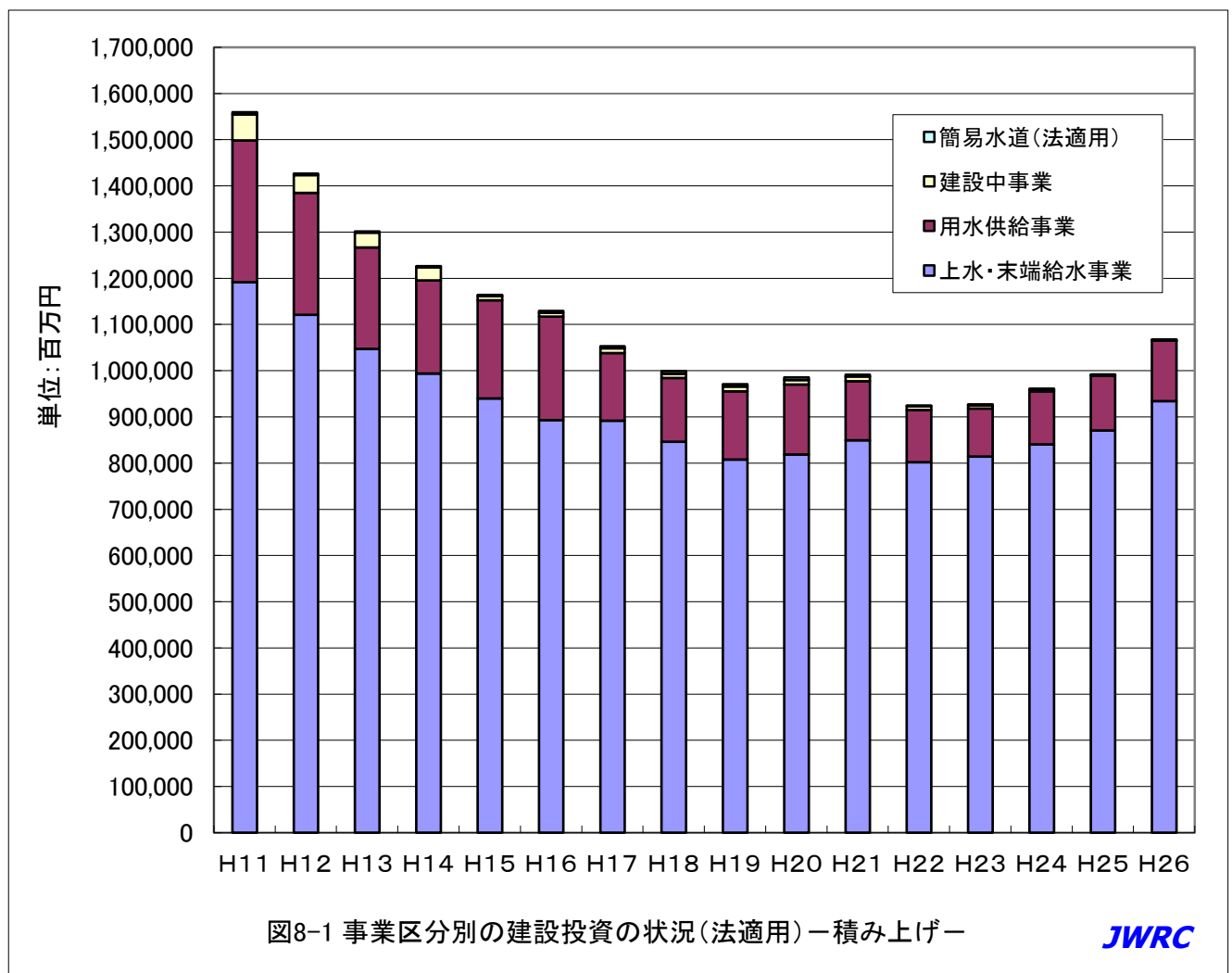
## 8. 事業区別の建設投資の状況

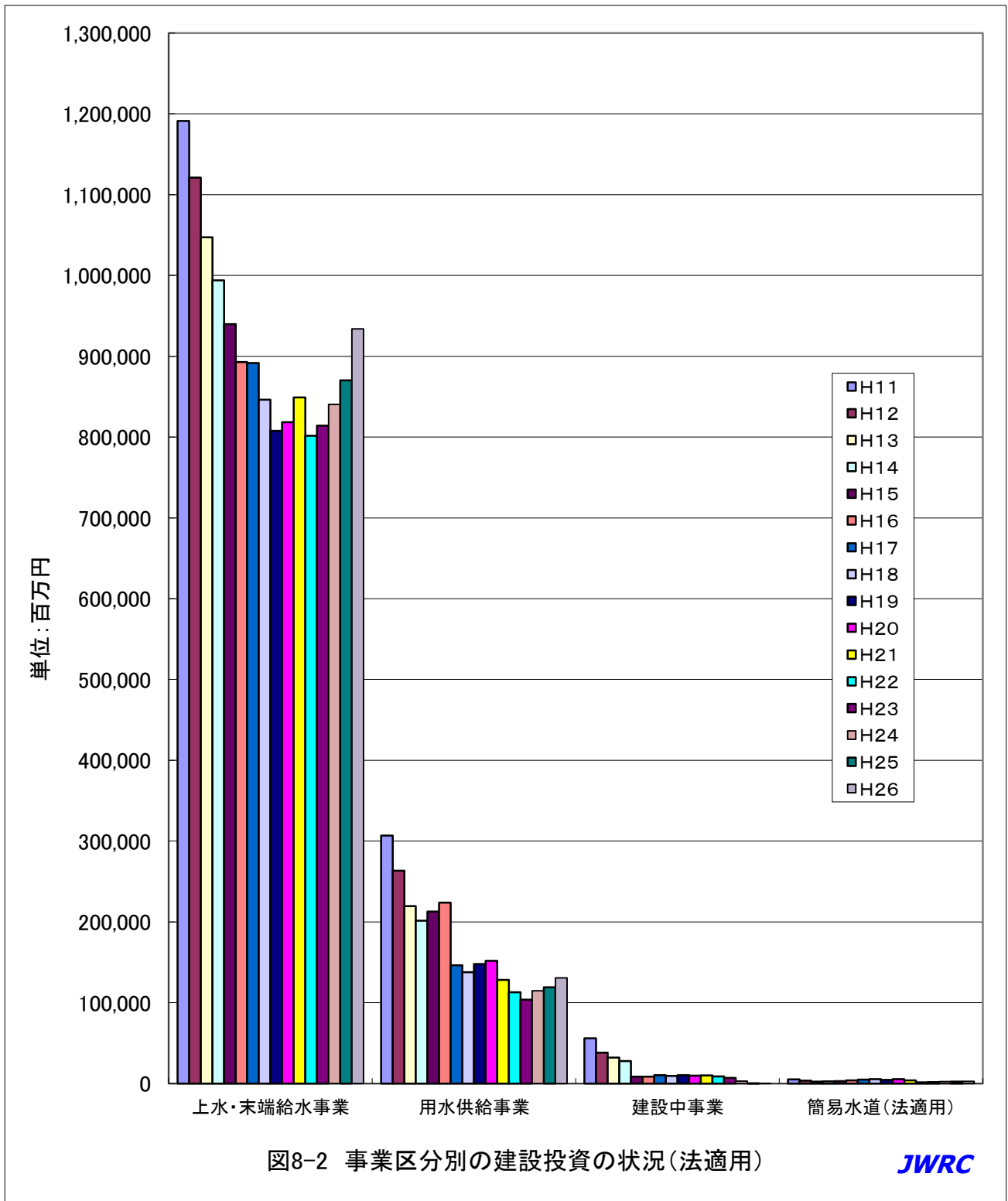
表 8 及び図 8-1～8-2 は、平成 11 年度から平成 26 年度までの事業区別の建設投資の状況を示したものであり、平成 8 年度をピークとして平成 19 年度までは漸減傾向が続いていたが、平成 20 年度に引き続き、平成 21 年度の建設投資額（合計）は前年度（平成 20 年度）に比べて増加した。しかし、平成 22 年度は再び減少に転じたが、平成 23～26 年度は対前年度でみると微増となっている。特に、上水・末端給水事業の平成 26 年度建設投資額は対前年度比で 107.7%となっている。

表 8 事業区別の建設投資の状況（法適用、投資額の推移）

（単位：百万円）

	H11	H12	H13	H14	H15	H16	H17	H18
上水・末端給水事業	1,191,209	1,121,123	1,047,276	993,972	939,635	892,796	891,628	846,282
用水供給事業	306,839	263,490	219,536	201,573	212,945	223,936	146,303	137,681
建設中事業	55,963	38,243	32,056	27,738	8,478	8,356	10,249	9,357
簡易水道（法適用）	5,261	3,459	2,461	2,636	3,040	3,752	4,861	5,517
合計	1,559,272	1,426,315	1,301,329	1,225,919	1,164,098	1,128,840	1,053,041	998,837
	H19	H20	H21	H22	H23	H24	H25	H26
上水・末端給水事業	807,578	818,346	848,983	801,460	814,256	840,603	870,247	934,011
用水供給事業	147,895	151,734	128,257	113,030	103,892	114,896	118,924	130,834
建設中事業	10,194	9,826	9,985	8,842	6,947	3,057	59	78
簡易水道（法適用）	4,611	5,299	3,831	1,325	1,655	2,231	2,482	2,683
合計	970,277	985,205	991,056	924,657	926,749	960,787	991,712	1,067,606





## 9. 上水道事業における現在給水人口規模別建設投資の状況

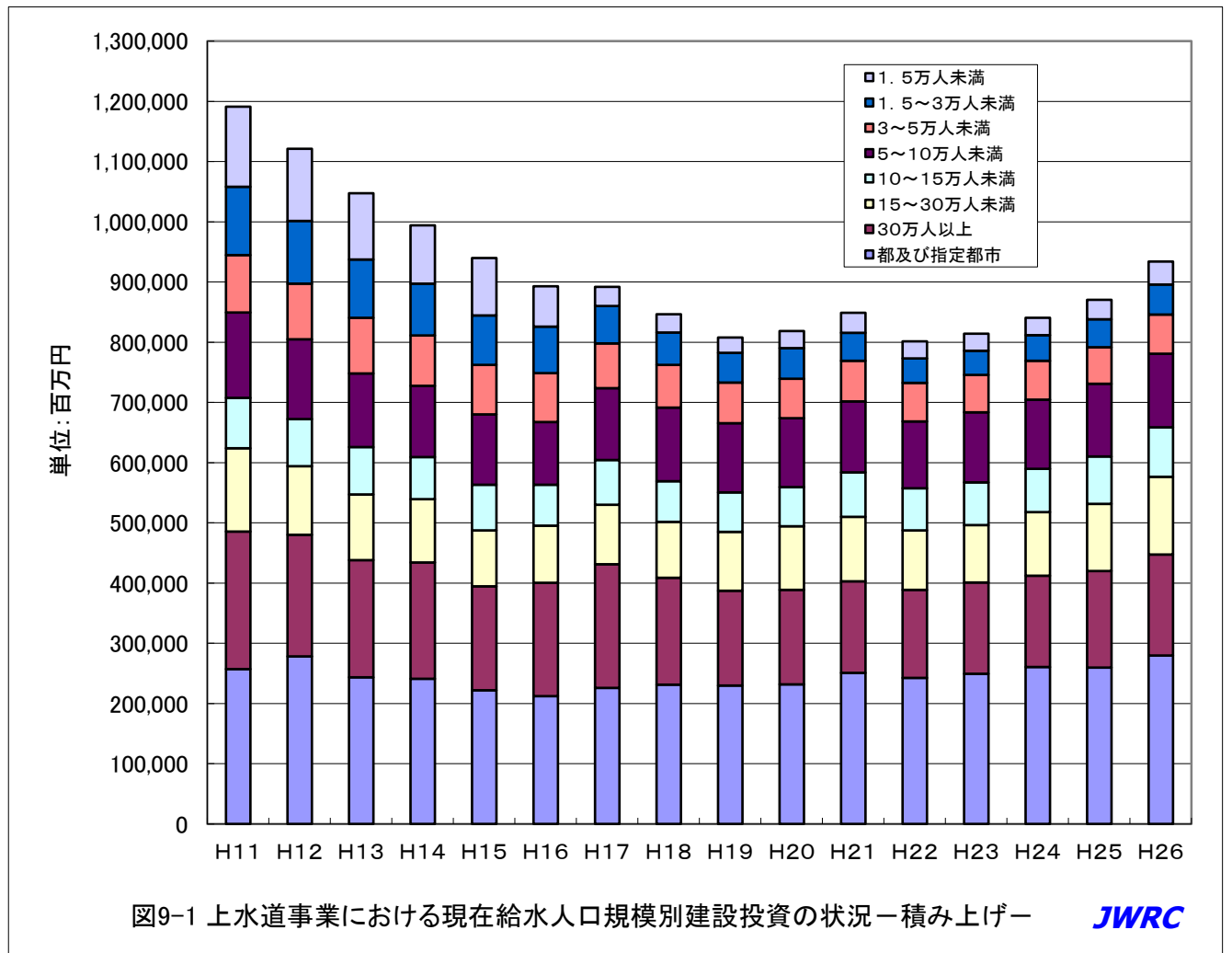
表 9 及び図 9-1～9-2 は、上水道事業における現在給水人口規模別に、平成 11 年度から平成 26 年度までの建設投資額の推移を示したものである。

日本の水道事業においては、施設の老朽化や耐震化などの課題に加え、気候変動対策や省電力対策といった新たな課題などに取り組む必要がある。一方、平成 26 年度の建設投資額は全体としてみると前年度を上回っているものの、水道が直面する諸課題に適切に対応するためには、各事業体が抱える課題の解決に向けて所要の建設投資額を確保することが必要不可欠であると考えられる。

表9 上水道事業における現在給水人口規模別建設投資の状況

(単位:百万円)

	H11	H12	H13	H14	H15	H16	H17	H18
都及び指定都市	257,265	278,009	243,389	241,176	222,034	212,276	226,024	231,433
30万人以上	228,266	202,230	194,603	193,201	172,601	188,243	205,482	177,541
15～30万人未満	138,177	114,080	109,188	105,133	92,921	94,567	98,536	92,616
10～15万人未満	83,914	78,111	78,572	69,914	75,696	68,200	74,115	67,582
5～10万人未満	141,769	132,364	122,269	118,133	117,022	104,217	119,741	122,109
3～5万人未満	95,187	92,334	92,260	83,830	82,102	81,271	74,021	71,126
1.5～3万人未満	113,732	104,356	96,954	86,007	82,161	77,230	62,019	53,748
1.5万人未満	132,899	119,639	110,041	96,578	95,098	66,793	31,690	30,127
上水道事業・合計	1,191,209	1,121,123	1,047,276	993,972	939,635	892,796	891,628	846,282
	H19	H20	H21	H22	H23	H24	H25	H26
都及び指定都市	230,027	231,887	250,967	242,473	249,143	260,743	259,829	279,514
30万人以上	156,997	156,624	151,731	146,057	152,018	151,540	159,973	167,759
15～30万人未満	98,014	105,609	107,215	98,905	95,154	105,526	111,653	129,341
10～15万人未満	65,714	65,124	73,812	69,925	70,987	71,920	78,692	81,949
5～10万人未満	114,565	114,429	117,906	111,156	116,395	114,840	120,949	122,198
3～5万人未満	67,688	65,590	67,440	63,796	62,122	64,362	60,560	64,897
1.5～3万人未満	49,497	51,135	46,585	40,758	40,061	42,582	46,324	50,037
1.5万人未満	25,077	27,949	33,327	28,390	28,376	29,090	32,267	38,317
上水道事業・合計	807,578	818,346	848,983	801,460	814,256	840,603	870,247	934,011



JWRC

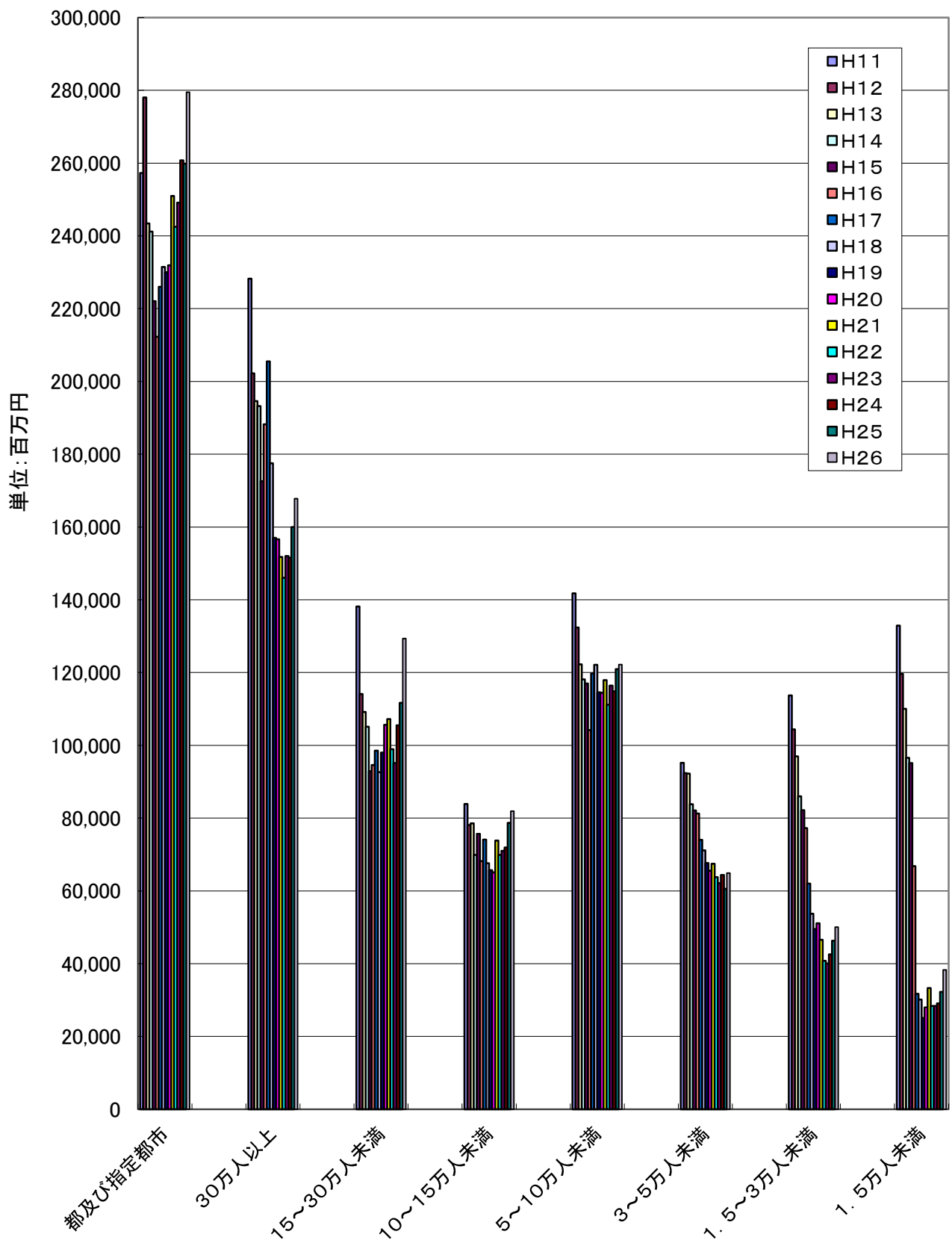


図9-2 上水道事業における現在給水人口規模別建設投資の状況

JWRC



## 10. 規模の大きな上水道事業・用水供給事業における経常利益等の推移

以下は、「平成17年度水道統計」の総論中「表—5 規模の大きな上水道事業」及び「表—6 規模の大きな水道用水供給事業」の上位10事業体について、経常利益等の推移をみたものである。

表10-1 規模の大きな上水道事業の経常利益・経常損失の状況(単位:千円)

	H19	H20	H21	H22	H23	H24	H25	H26
東京都	67,881,195	62,466,805	63,212,476	54,834,040	28,187,352	28,309,178	31,383,386	39,396,405
大阪市	6,392,014	6,867,461	5,048,304	7,693,517	5,671,568	10,258,353	9,948,773	12,181,348
横浜市	8,048,614	7,734,621	5,599,264	7,948,917	7,394,467	5,776,230	5,739,884	8,310,384
神奈川県	2,125,593	991,586	457,106	1,489,018	849,786	825,520	759,037	2,399,043
千葉県	10,236,422	7,546,814	7,334,530	9,151,442	6,667,727	6,266,212	7,639,849	10,554,231
名古屋市	1,478,447	999,665	69,824	445,267	420,534	538,856	1,708,734	1,648,463
京都市	182,256	261,679	1,081,871	1,285,488	692,583	341,888	1,971,031	5,515,930
川崎市	2,619,025	2,132,044	714,242	863,873	259,073	602,309	1,370,428	▲ 339,050
札幌市	3,128,291	3,061,392	4,007,843	4,629,884	6,223,947	7,042,854	7,158,786	10,083,608
神戸市	918,917	923,867	491,129	646,827	537,029	449,907	224,475	2,943,288
合計	103,010,774	92,985,934	88,016,589	88,988,273	56,904,066	60,411,307	67,904,383	92,693,650

表10-2 規模の大きな水道用水供給事業の経常利益・経常損失の状況

(単位:千円)

	H19	H20	H21	H22	H23	H24	H25	H26
神奈川県内広域水道	289,364	664,134	2,217,494	3,481,114	2,533,983	2,779,374	2,887,604	3,723,894
大阪広域水道企業団	4,704,367	4,183,971	5,306,214	761,489	1,288,221	1,952,737	6,117,365	5,835,879
埼玉県	2,031,232	1,189,369	1,664,737	2,168,435	2,646,945	2,957,832	2,744,982	4,217,646
愛知県	4,121,927	4,511,227	4,524,490	5,062,520	5,166,342	4,978,132	4,343,483	2,779,434
阪神水道企業団	▲ 1,134,060	▲ 1,014,080	▲ 770,990	▲ 503,429	189,102	53,310	541,133	716,135
兵庫県	1,532,057	1,921,593	1,563,148	2,410,036	1,374,153	1,879,684	1,965,426	2,212,352
沖縄県	1,017,540	597,277	1,140,246	1,602,685	504,391	1,190,822	762,497	716,332
宮城県	3,199,557	4,360,613	5,663,608	4,643,364	4,307,948	4,877,598	5,298,733	5,244,926
北千葉広域水道企業団	3,166,916	1,644,262	2,237,436	2,136,675	2,633,818	2,441,959	2,794,088	3,317,910
奈良県	1,106,723	1,144,680	1,881,880	1,815,619	2,122,846	1,890,243	1,119,229	1,126,215
合計	20,035,623	19,203,046	25,428,263	23,578,508	22,767,749	25,001,691	28,574,540	29,890,723

(注)大阪広域水道企業団は、平成22年度までは大阪府のデータを掲載。

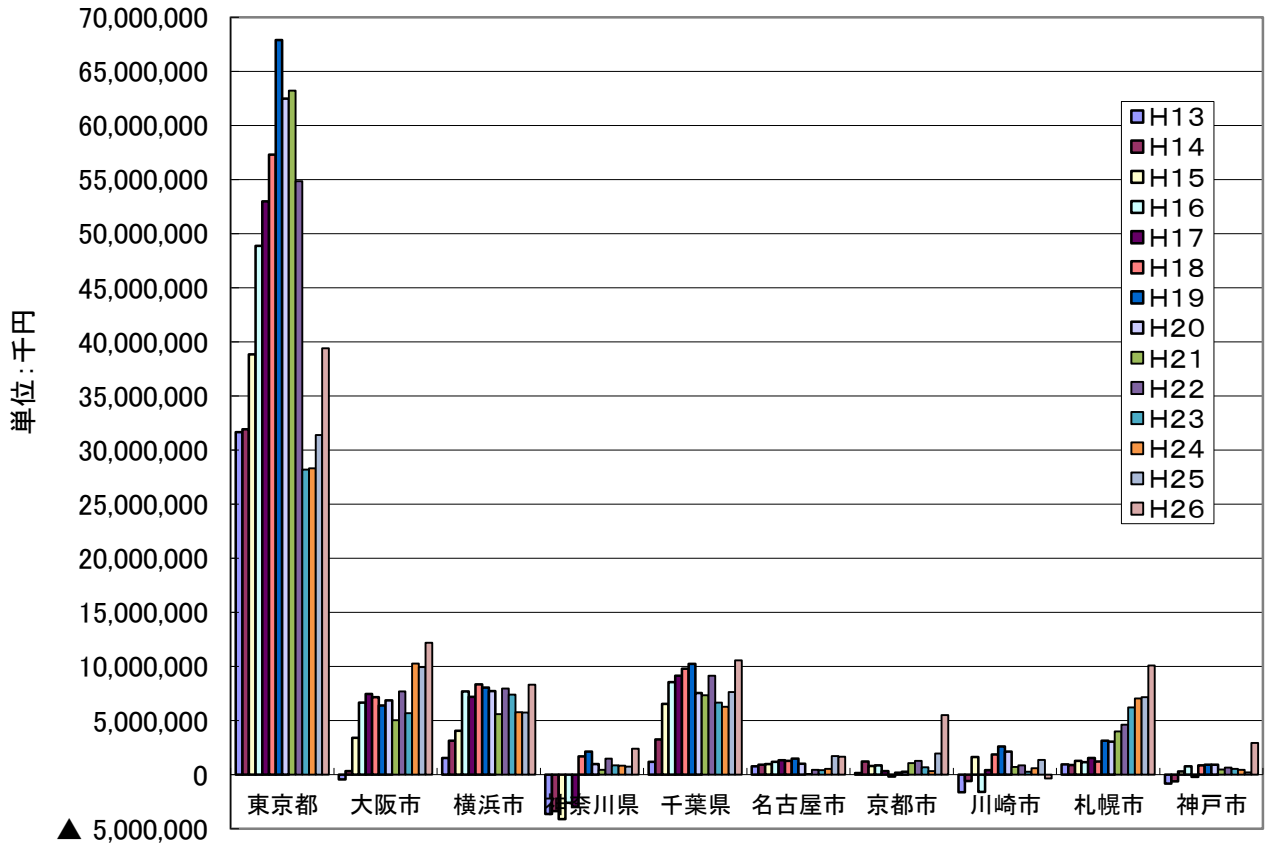


図10-1 規模の大きな上水道事業の経常利益・経常損失の状況  
(平成13～26年度)

JWRC

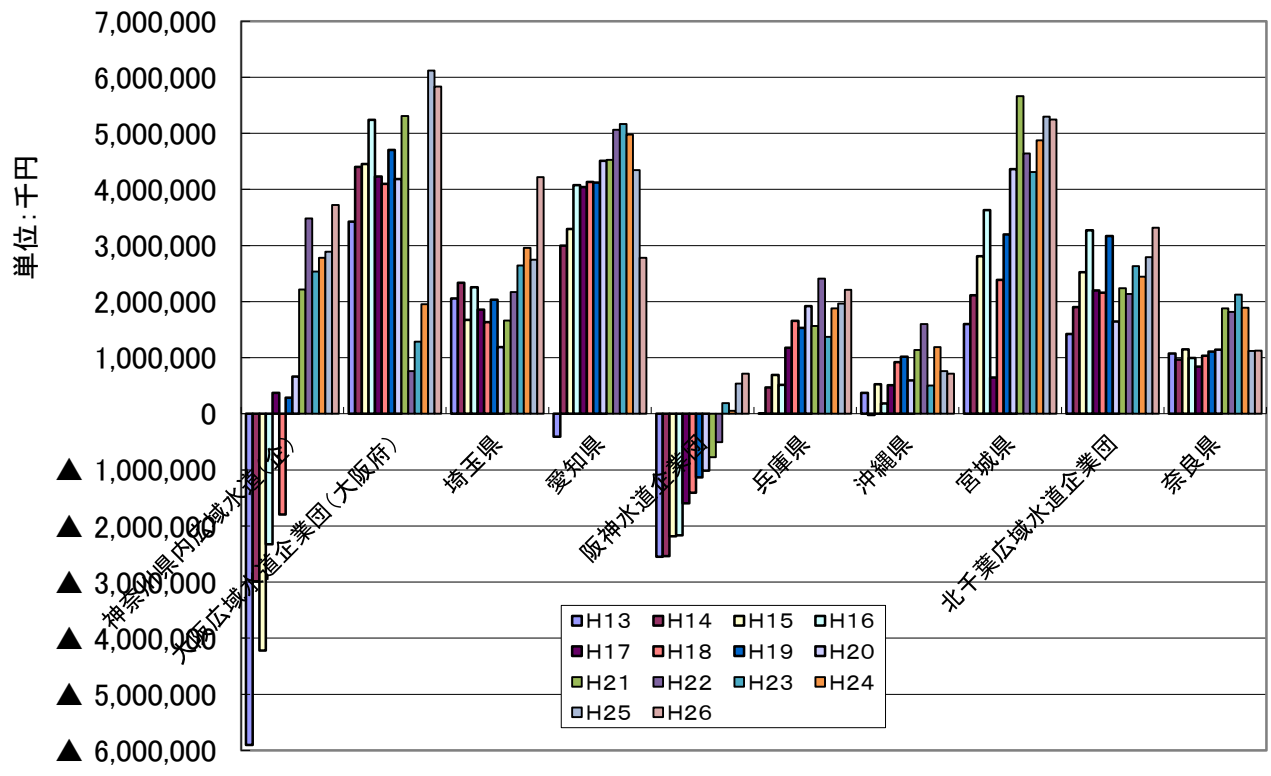


図10-2 規模の大きな水道用水供給事業の経常利益・経常損失の状況  
(平成13～26年度)

JWRC

## 1 1. 規模の大きな上水道事業・用水供給事業の建設投資の推移

表 11-1～11-2 及び図 11-1～11-2 は、規模の大きな上水道事業及び水道用水供給事業の建設投資について、その推移を図表で示したものである。

表 11-1 規模の大きな上水道事業の建設投資

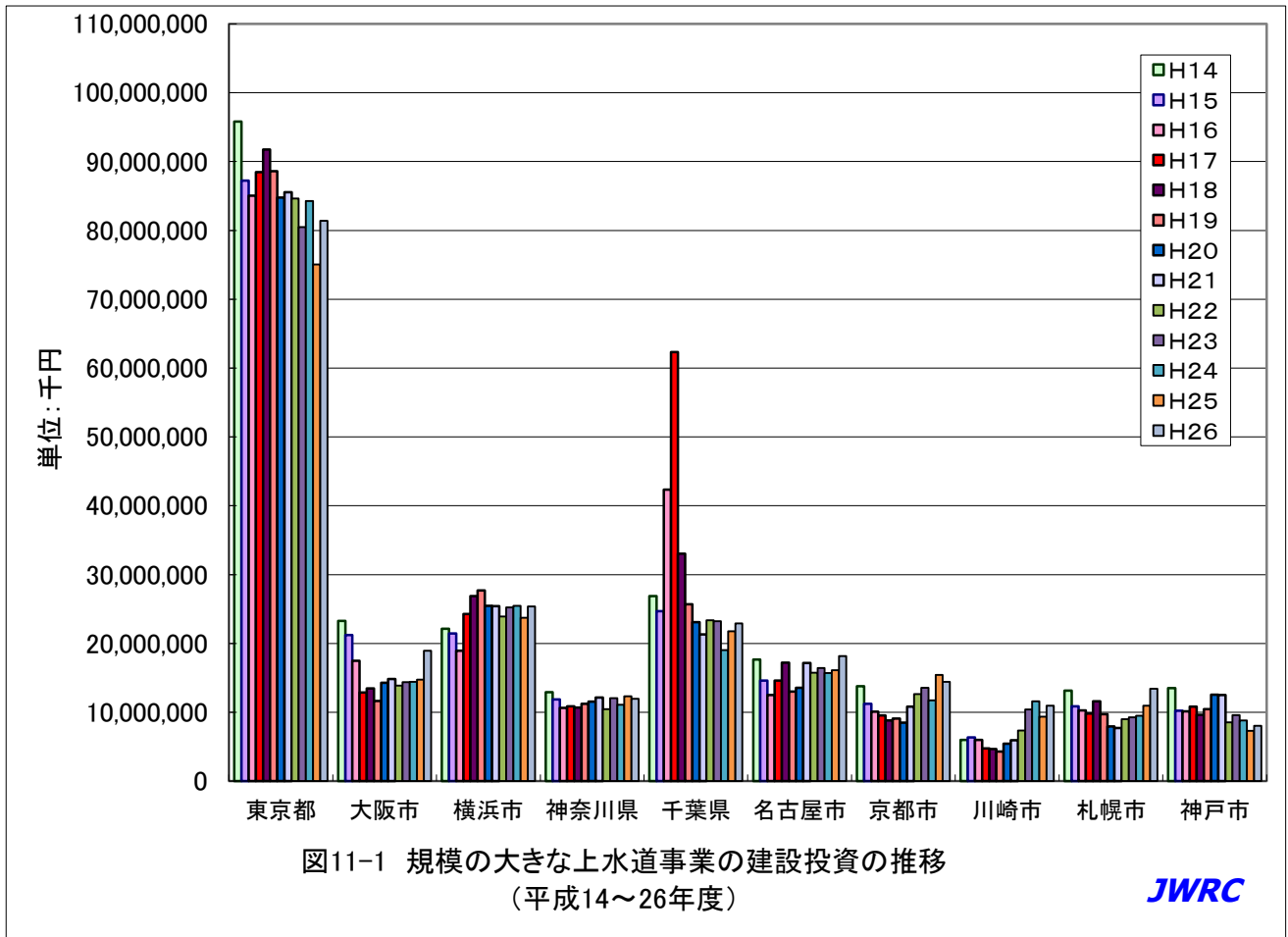
(単位:千円)

	H19	H20	H21	H22	H23	H24	H25	H26
東京都	88,582,273	84,771,744	85,528,479	84,611,408	80,488,561	84,285,044	75,034,927	81,374,839
大阪市	11,657,297	14,272,635	14,863,963	13,883,035	14,376,495	14,438,381	14,771,958	18,953,146
横浜市	27,691,957	25,480,691	25,418,894	23,913,464	25,236,203	25,466,620	23,740,242	25,396,095
神奈川県	11,223,602	11,565,009	12,162,354	10,449,574	12,047,271	11,089,276	12,354,335	11,988,900
千葉県	25,692,949	23,112,768	21,336,451	23,376,237	23,246,342	19,043,326	21,796,239	22,897,868
名古屋市	12,997,200	13,564,515	17,189,614	15,746,633	16,423,253	15,720,016	16,098,578	18,184,839
京都市	9,104,738	8,511,275	10,848,269	12,654,740	13,548,859	11,735,395	15,442,852	14,444,169
川崎市	4,283,323	5,424,826	5,965,095	7,353,212	10,408,785	11,609,287	9,364,872	10,984,118
札幌市	9,745,248	7,961,202	7,714,375	8,992,672	9,295,799	9,513,457	10,948,755	13,430,983
神戸市	10,464,552	12,566,657	12,516,206	8,533,434	9,587,396	8,822,475	7,320,085	8,068,219
合計	211,443,139	207,231,322	213,543,700	209,514,409	214,658,964	211,723,277	206,872,843	225,723,176

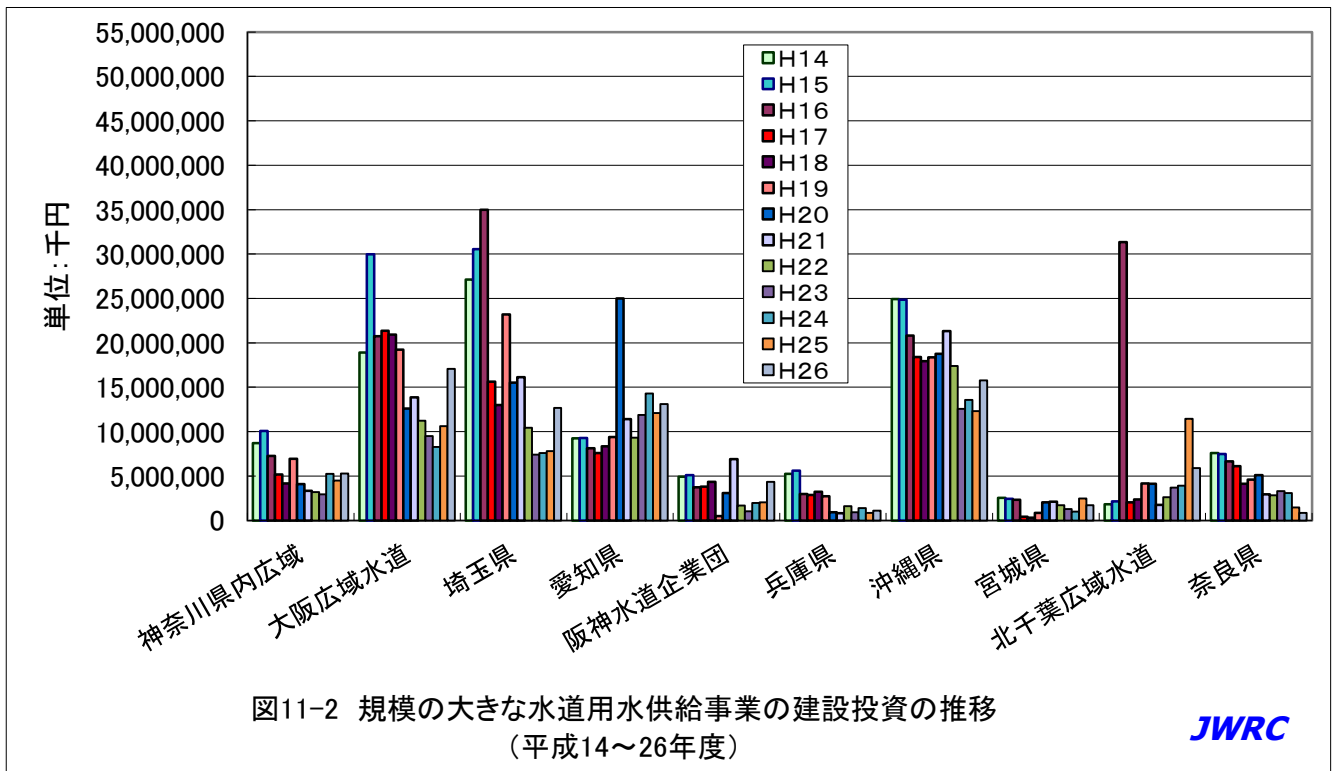
表 10-2 規模の大きな水道用水供給事業の建設投資(単位:千円)

	H19	H20	H21	H22	H23	H24	H25	H26
神奈川県内広域	6,940,298	4,098,829	3,336,446	3,178,278	2,939,111	5,233,326	4,491,974	5,289,500
大阪広域水道	19,232,481	12,591,179	13,867,615	11,224,065	9,500,839	8,276,095	10,631,274	17,086,399
埼玉県	23,211,113	15,529,005	16,121,427	10,431,436	7,393,794	7,603,214	7,797,800	12,683,824
愛知県	9,378,427	25,005,713	11,413,902	9,336,119	11,869,367	14,283,791	12,111,750	13,091,829
阪神水道企業団	488,733	3,068,926	6,888,080	1,661,085	1,021,177	1,967,701	2,049,078	4,349,815
兵庫県	2,714,560	930,258	798,738	1,603,754	904,697	1,378,215	856,282	1,097,340
沖縄県	18,362,771	18,780,746	21,326,351	17,387,640	12,576,123	13,564,922	12,329,478	15,763,623
宮城県	841,591	2,044,838	2,100,964	1,723,888	1,297,580	1,006,103	2,460,199	1,728,235
北千葉広域水道	4,150,764	4,113,589	1,748,382	2,610,544	3,692,449	3,902,810	11,454,427	5,893,977
奈良県	4,608,174	5,105,669	2,947,452	2,841,654	3,317,346	3,099,530	1,453,505	848,074
合計	89,928,912	91,268,752	80,549,357	61,998,463	54,512,483	60,315,707	65,635,767	77,832,616

(注)大阪広域水道企業団は、平成 22 年度までは大阪府のデータを掲載。



(注) 上表と下表では、縦軸の目盛り（建設投資額）が異なることに注意されたい。



(注) 「北千葉広域水道（企）」の平成16年度建設投資額には、工業用水から水道用水への水利転用に伴う水源取得費（294億円）が含まれている。

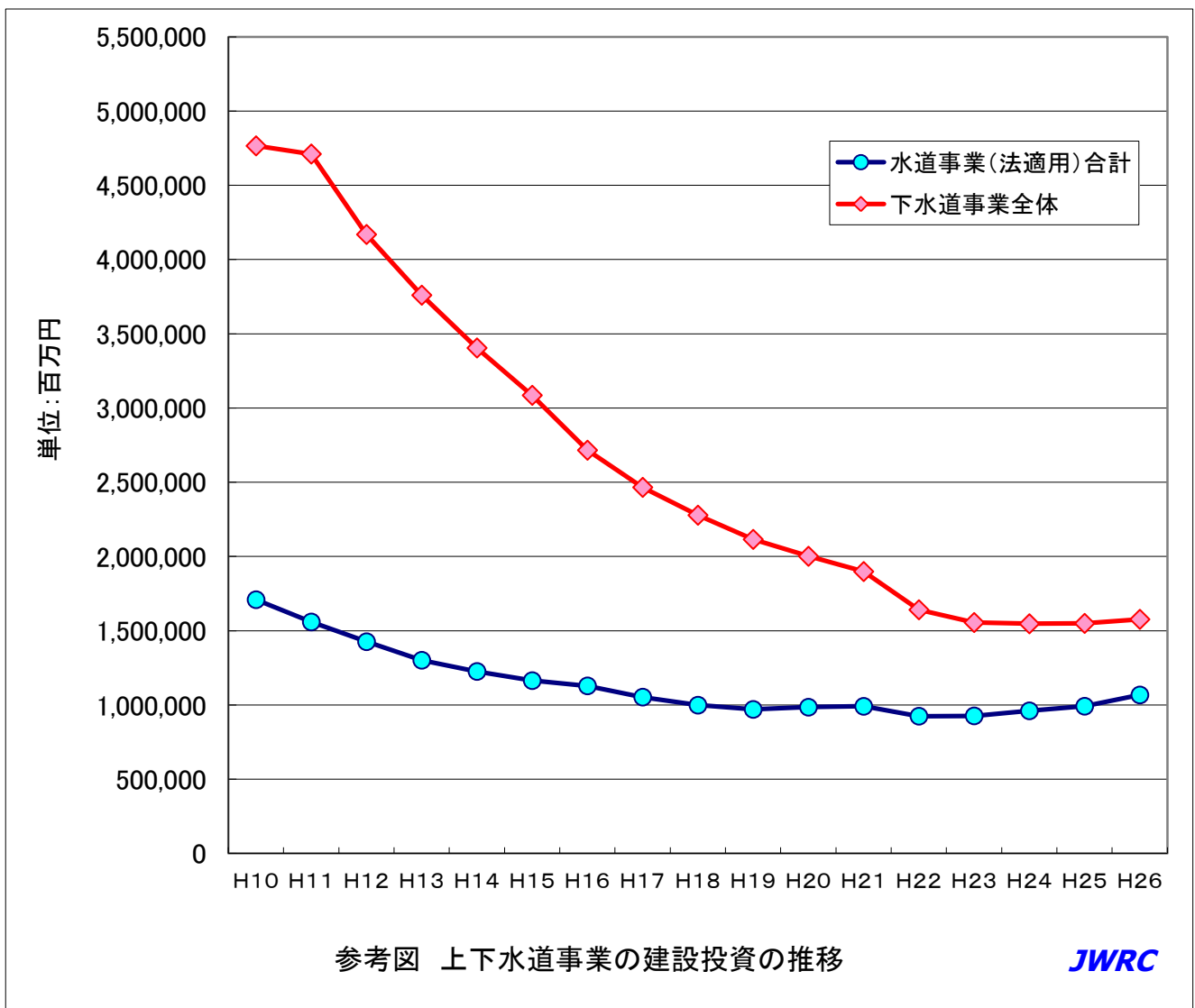
## (参考) 上下水道事業の建設投資の推移

以下の「参考表」、「参考図」は、「水道事業（法適用）の建設投資合計額」、「下水道事業全体の建設投資額」について、平成 11 年度から平成 26 年度までの推移を参考までに示したものである。

参考表 上下水道事業の建設投資の推移

(単位:百万円)

	H11	H12	H13	H14	H15	H16	H17	H18
①水道事業(法適用)合計	1,559,272	1,426,315	1,301,329	1,225,919	1,164,098	1,128,840	1,053,040	998,837
②下水道事業全体	4,711,163	4,169,319	3,760,186	3,404,737	3,085,924	2,716,009	2,465,944	2,278,395
②/①(%)	302.1	292.3	288.9	277.7	265.1	240.6	234.2	228.1
	H19	H20	H21	H22	H23	H24	H25	H26
①水道事業(法適用)合計	970,277	985,205	991,056	924,657	926,749	960,787	991,713	1,067,606
②下水道事業全体	2,115,524	2,001,812	1,898,822	1,641,290	1,555,561	1,547,069	1,549,660	1,576,986
②/①(%)	218.0	203.2	191.6	177.5	167.9	161.0	156.3	147.7



### 配信先変更のご連絡等について

「JWRC水道ホットニュース」配信先の変更・追加・停止、その他ご意見、ご要望等がございましたら、会員様名、担当者様名、所属名、連絡先電話番号をご記入の上、下記までE-メールにてご連絡をお願いいたします。

〒105-0001 東京都港区虎ノ門2-8-1 虎ノ門電気ビル2F (公財) 水道技術研究センター ホットニュース担当

E-MAIL : [jwrchot@jwrc-net.or.jp](mailto:jwrchot@jwrc-net.or.jp)

TEL 03-3597-0214 FAX 03-3597-0215

また、ご連絡いただいた個人情報は、当センターからのお知らせの配信業務以外には一切使用いたしません。

### 水道ホットニュースのバックナンバーについて

水道ホットニュースのバックナンバー（第58号以降）は、下記アドレスでご覧になれます。

バックナンバー一覧 <http://www.jwrc-net.or.jp/hotnews/hotnews-h28.html>

### 水道ホットニュースの引用・転載について

水道ホットニュースの引用・転載等を希望される方は、上記ホットニュース担当までご連絡をお願いいたします。

なお、個別の企業・商品・技術等の広告にはご利用いただけません。